



TRABZON ÜNİVERSİTESİ Acil Durum Planı

KAPSAM: Trabzon Üniversitesi yetkisinde yer alan tüm MYO, YO, Fakülte vb. birimler ile bu birimlere bağlı olarak kullanılan tüm ekipmanları, makineleri, tesisleri, binaları, eklentileri, sosyal tesisleri ve alt işveren ve taşeronlarda dâhil olmak üzere bağlı olarak çalışan memurları, akademisyenleri ve işçileri kapsar.

AMAÇ: Trabzon Üniversitesi ve bağlı birimlerde çalışan personellerin ve kullanılan ekipmanların acil durumlarda (yangın, deprem, sabotaj v.b.) sağlıklı, güvenli ve mümkün olduğunca hızlı bir şekilde boşaltılarak, zararın en aza indirilebilmesi için özel görev verilecek Acil Durum Ekip personellerinin (destek elemanı) belirlenmesi, yetki ve sorumluluklarının tespit edilmesi ile Acil Durum Ekipleri arasında işbirliği ve koordinasyonu sağlamaktır.

DAYANAK: - 6331 sayılı İş Sağlığı ve Güvenliği Kanunu

- İşyerlerinde Acil durumlar Hakkında Yönetmelik
- Binaların Yangından Korunması Hakkında Yönetmelik
- İşyeri Bina ve Eklentilerinde Alınacak Sağlık ve Güvenlik Önlemlerine İlişkin Yönetmelik

TANIMLAR:

Acil Durum: İşyerinin tamamında veya bir kısmında meydana gelebilecek yangın, patlama, tehlikeli kimyasal maddelerden kaynaklanan yayılım, doğal afet gibi acil müdahale, mücadele, ilkyardım veya tahliye gerektiren olaylar olarak tanımlanır

Acil Durum Planı: İşyerlerinde meydana gelebilecek acil durumlarda yapılacak iş ve işlemler dâhil bilgilerin ve uygulamaya yönelik eylemlerin yer aldığı planı ifade eder.

Güvenli Yer: Acil durumların olumsuz sonuçlarından çalışanların etkilenmeyeceği mesafede veya korunakta belirlenmiş yeri ifade eder.

YÜKÜMLÜLÜKLER

İşverenin Yükümlülükleri

1. İşverenin acil durumlara ilişkin yükümlülükleri aşağıda belirtilmiştir:
 - a) Çalışma ortamı, kullanılan maddeler, iş ekipmanı ile çevre şartlarını dikkate alarak meydana gelebilecek ve çalışan ile çalışma çevresini etkileyecek acil durumları önceden değerlendirerek muhtemel acil durumları belirler.

- b) Acil durumların olumsuz etkilerini önleyici ve sınırlandırıcı tedbirleri alır.
 - c) Acil durumların olumsuz etkilerinden korunmak üzere gerekli ölçüm ve değerlendirmeleri yapar.
 - d) Acil durum planlarını hazırlar ve tatbikatların yapılmasını sağlar.
 - e) Acil durumlarla mücadele için işyerinin büyüklüğü ve taşıdığı özel tehlikeler, yapılan işin niteliği, çalışan sayısı ile işyerinde bulunan diğer kişileri dikkate alarak; önleme, koruma, tahliye, yangınla mücadele, ilk yardım ve benzeri konularda uygun donanıma sahip ve bu konularda eğitilmiş yeterli sayıda çalışanı görevlendirir ve her zaman hazır bulunmalarını sağlar.
 - f) Özellikle ilk yardım, acil tıbbi müdahale, kurtarma ve yangınla mücadele konularında, işyeri dışındaki kuruluşlarla irtibatı sağlayacak gerekli düzenlemeleri yapar.
 - g) Acil durumlarda enerji kaynaklarının ve tehlike yaratabilecek sistemlerin olumsuz durumlar yaratmayacak ve koruyucu sistemleri etkilemeyecek şekilde devre dışı bırakılması ile ilgili gerekli düzenlemeleri yapar.
 - h) Varsa alt işveren ve geçici iş ilişkisi kurulan işverenin çalışanları ile müşteri ve ziyaretçi gibi işyerinde bulunan diğer kişileri acil durumlar konusunda bilgilendirir.
2. Acil durumlarla ilgili özel görevlendirilen çalışanların sorumlulukları işverenlerin konuya ilişkin yükümlülüğünü ortadan kaldırmaz.

Çalışanların Yükümlülük ve Sorumlulukları

1. Çalışanların acil durumlarla ilgili yükümlülükleri aşağıda belirtilmiştir:
 - a) Acil durum planında belirtilen hususlar dâhilinde alınan önleyici ve sınırlandırıcı tedbirlere uymak.
 - b) İşyerindeki makine, cihaz, araç, gereç, tesis ve binalarda kendileri ve diğer kişilerin sağlık ve güvenliğini tehlikeye düşürecek acil durum ile karşılaştıklarında; hemen en yakın amirine, acil durumla ilgili görevlendirilen sorumluya veya çalışan temsilcisine haber vermek.
 - c) Acil durumun giderilmesi için, işveren ile işyeri dışındaki ilgili kuruluşlardan olay yerine intikal eden ekiplerin talimatlarına uymak.
 - d) Acil durumlar sırasında kendisinin ve çalışma arkadaşlarının hayatını tehlikeye düşürmeyecek şekilde davranmak.
2. İşveren, çalışanların kendileri veya diğer kişilerin güvenliği için ciddi ve yakın bir tehlike ile karşılaştıkları ve amirine hemen haber veremedikleri durumlarda; istenmeyen sonuçların önlenmesi için, bilgileri ve mevcut teknik donanımları çerçevesinde müdahale edebilmelerine imkân sağlar. Böyle bir durumda çalışanlar, ihmal veya dikkatsiz davranışları olmadıkça yaptıkları müdahaleden dolayı sorumlu tutulamaz.

ACİL DURUM PLANI HAZIRLANMASI

Acil durum planı, tüm işyerleri için tasarım veya kuruluş aşamasından başlamak üzere acil durumların belirlenmesi, bunların olumsuz etkilerini önleyici ve sınırlandırıcı tedbirlerin alınması, görevlendirilecek kişilerin belirlenmesi, acil durum müdahale ve tahliye yöntemlerinin oluşturulması, dokümantasyon, tatbikat ve acil durum planının yenilenmesi aşamaları izlenerek hazırlanır.

Acil Durumların Belirlenmesi

1. İşyerinde meydana gelebilecek acil durumlar aşağıdaki hususlar dikkate alınarak belirlenir:
 - a) Risk değerlendirmesi sonuçları
 - b) Yangın, tehlikeli kimyasal maddelerden kaynaklanan yayılım ve patlama ihtimali
 - c) İlk yardım ve tahliye gerektirecek olaylar
 - d) Doğal afetlerin meydana gelme ihtimali
 - e) Sabotaj ihtimali.

Önleyici ve Sınırlandırıcı Tedbirler

1. İşveren, belirlediği mümkün ve muhtemel acil durumların oluşturabileceği zararları önlemek ve daha büyük etkilerini sınırlandırmak üzere gerekli tedbirleri alır.
2. Acil durumların olumsuz etkilerinden korunmak üzere tedbirler belirlenirken gerekli olduğu durumda ölçüm ve değerlendirmeler yapılır.
3. Alınacak tedbirler, risklerden korunma ilkelerine uygun olur ve toplu korumayı esas alır

Acil Durum Müdahale ve Tahliye Yöntemleri

1. İşverence acil durumların meydana gelmesi halinde uyarı verme, arama, kurtarma, tahliye, haberleşme, ilk yardım ve yangınla mücadele gibi uygulanması gereken acil durum müdahale yöntemleri belirlenir ve yazılı hale getirilir.
2. Tahliye sonrası, işyeri dâhilinde kalmış olabilecek çalışanların belirlenmesi için sayımda dâhil olmak üzere gerekli kontroller yapılır.
3. İşveren, işyerinde acil durumların meydana gelmesi halinde çalışanların bu durumun olumsuz etkilerinden korunması için buldukları yerden güvenli bir yere gidebilmeleri amacıyla izlenebilecek uygun tahliye düzenlemelerini acil durum planında belirtir ve çalışanlara önceden gerekli talimatları verir.
4. İşyerlerinde yaşlı, engelli, gebe veya kreş var ise çocuklara tahliye esnasında refakat edilmesi için tedbirler alınır.
5. Acil durum müdahale ve tahliye yöntemleri oluşturulurken 27.11.2007 tarihli ve 2007/12937 sayılı Bakanlar Kurulu Kararıyla yürürlüğe konulan Binaların Yangından Korunması Hakkında Yönetmelik hükümleri dikkate alınır.
6. Acil durum müdahale ve tahliye yöntemleri oluşturulurken çalışanlar dışında müşteri, ziyaretçi gibi işyerinde bulunması muhtemel diğer kişiler de göz önünde bulundurulur.

Görevlendirilecek Çalışanların Belirlenmesi

1. İşveren; işyerlerinde tehlike sınıflarını tespit eden Tebliğde belirlenmiş olan çok tehlikeli sınıfta yer alan işyerlerinde 30 çalışana, tehlikeli sınıfta yer alan işyerlerinde 40 çalışana ve az tehlikeli sınıfta yer alan işyerlerinde 50 çalışana kadar;
 - a) Arama, kurtarma ve tahliye
 - b) Yangınla mücadele,

konularının her biri için uygun donanıma sahip ve özel eğitilmiş en az birer çalışanı destek elemanı olarak görevlendirir. İşyerinde bunları aşan sayılarda çalışanın bulunması halinde, tehlike sınıfına göre her 30, 40 ve 50'ye kadar çalışan için birer destek elemanı daha görevlendirir.

2. İşveren, ilkyardım konusunda 22/5/2002 tarihli ve 24762 sayılı Resmî Gazete’de yayımlanan İlkyardım Yönetmeliği esaslarına göre destek elemanı görevlendirir.
3. Her konu için birden fazla çalışanın görevlendirilmesi gereken işyerlerinde bu çalışanlar konularına göre ekipler halinde koordineli olarak görev yapar. Her ekipte bir ekip başı bulunur.
4. İşveren tarafından acil durumlarda ekipler arası gerekli koordinasyonu sağlamak üzere çalışanları arasından bir sorumlu görevlendirilir.
5. 10’dan az çalışanı olan ve az tehlikeli sınıfta yer alan işyerlerinde birinci fıkrada belirtilen yükümlülüğü yerine getirmek üzere bir kişi görevlendirilmesi yeterlidir.

UYGULAMA

Bilindiği üzere üniversitelerdeki en üst yöneticisi rektördür. İş Sağlığı ve güvenliği mevzuat kapsamında değerlendirildiğinde ise işveren konumundadır. Dolayısıyla üniversiteye bağlı tüm birimlerde acil durum planlarının hazırlanması ve bu planlara bağlı alınacak önlemler, ekiplerin oluşturulması ve eğitimleri vb görevlerin yerine getirilmesinden de sorumludur. Ancak üniversiteler bünyelerinde farklı yerleşkeler ve fakülte, yüksek okul, MYO, araştırma merkezleri gibi farklı alt birimlerin barındığı büyük organizasyonlar olduğu için acil durumlar ile ilgili görevlerini ve yetkilerini sorumlu bir personele devredebilirler. Bu sorumlulukları üstlenen kişinin görevlerini tam olarak yerine getireceğinden emin olunmalıdır.

Sorumlu yöneticiler (kısmı işveren, işveren vekili) fakülte, enstitü, araştırma merkezi, YO ve MYO müdürü gibi alt birimlerin sahalarında meydana gelebilecek olası acil durumlarda müdahale ve organizasyondan sorumlu kişilerdir.

Sorumlu yöneticiler aşağıdaki aşamaları takip ederek acil durum planlarını oluşturmalıdırlar.

1. Acil durumların belirlenmesi
2. Önleyici ve sınırlandırıcı tedbirlerin alınması
3. Görevlendirilecek kişilerin belirlenmesi
4. Acil durum müdahale ve tahliye yöntemlerinin oluşturulması
5. Tatbikat
6. Dokümantasyon
7. Acil durum planının yenilenmesi

1) ACİL DURUMLARIN BELİRLENMESİ

Parlama, Patlama ve Yangın:

Parlama, bir maddenin tutuşabilme kolaylığı olarak değerlendirilebilir. Bu yüzden maddelerin parlama noktaları önemlidir, çünkü parlama noktası düştükçe daha kolay tutuşabilirler.

Patlama, çok hızlı bir gaz genişlemesiyle ve genellikle ısı açığa çıkmasıyla meydana gelen bir kimyasal reaksiyon veya değişimdir. Patlama çevresindeki ortamda bir şok dalgası oluşturur.

Yangın, yanıcı maddelerin, oksijen ile ısı altında belirli oranlarda birleşmesi sonucu meydana gelen kimyasal reaksiyondur. Yangın kontrolsüz yanma olayıdır.

Yangın ve patlama ile ilgili acil durum önlemleri belirlenirken, üniversite içerisinde kullanılan kimyasallar ve bu kimyasalların güvenlik bilgi formlarında (GBF) yer alan bilgiler, yangına yol açabilecek elektrik tesisatı sorunları ve kaçakları, patlamaların yaşanabileceği doğal gaz tesisatının güvenliği dikkate alınmalıdır. Ayrıca acil durum planlarını oluştururken her işyeri için hazırlanması gereken patlamadan korunma dokümanında (PKD) belirlenen noktalar (kimyasal sızıntıları, doğalgaz borularında oluşan yırtılmalar vb.) da göz önünde bulundurulmalıdır.

Yangına ve patlamalara karşı dikkat edilecek hususlar aşağıdaki gibidir;

- İşyerindeki alevlenir, oksitleyici ve patlayıcı kimyasal maddeler ile bunların depolanması,
- Varsa kaynak ve kesme faaliyetleri,
- Tesiste ürün alan/boşaltan taşıtlar,
- Potansiyel bir alev kaynağı teşkil edebilecek yüksek sıcaklık oluşturan makine ve teçhizatlar,
- Sigara için belirlenmiş özel alanlar,
- Tesiste kullanılan tüm cihazların standartlara uygunluğu,
- Tehlikeli kimyasal maddelerin ve atıkların işlenmesi, kullanılması, taşınması ve depolanmasının uygunluğu,
- Acil durum planını hazırlayan işyerinin komşu işyeri ve binalarında yapılan faaliyetler,
- Tehlikeli patlayıcı atmosferin oluşma/tutuşma ihtimali vb

İlk Yardım Gerektiren Olaylar:

İşyerlerinde Acil Durumlar Hakkındaki Yönetmelik kapsamında ilk yardım gerektiren olaylar da acil durum olarak değerlendirilmektedir. Takılma, düşme, elektrik çarpması, kesilme, uzuv kayıpları vb durumlar ilk yardım gerektiren acil durum olarak değerlendirilmektedir.

Deprem:

Deprem, Yerkabuğu içindeki kırılmalar nedeniyle ani olarak ortaya çıkan titreşimlerin dalgalar halinde yayılarak geçtikleri ortamları ve yer yüzeyini sarsma olayına denir.

Deprem, insanın hareketsiz kabul ettiği ve güvenle ayağını bastığı toprağın da oynayacağını ve üzerinde bulunan tüm yapılarında hasar görüp, can kaybına uğrayacak şekilde yıkılabileceklerini gösteren bir doğa olayıdır. Depremi gerçekleşmesini önleme ya da durdurma şansımız yoktur, ancak yaşadığımız çevreyi ve binalarımızı çeşitli sınırlayıcı tedbirler alarak depreme dayanıklı hale getirebilir.

Sel ve Taşkın:

Sel, bir nehir/dere yatağındaki mevcut su miktarının, havzaya normalden fazla yağmur yağması veya havzada mevcut kar örtüsünün erimesi sonucu hızla artması ve yatak çevresinde yaşayan canlılara, arazilere, mala, mülke zarar vermesi olayına denir.

Taşkın, selden sonra suyun yatağından taşarak çevredeki geniş düzlük ve çukur alanlara yayılmasına denir.

Heyelan:

Heyelan, yüzeydeki malzemenin (kaya, toprak veya doğal zemin) yer çekimi etkisiyle bir düzlem boyunca yamaç aşağıya kayması sonucu oluşan durumdur.

Aşırı yağışlar, kayan malzemenin içyapısı, depremler, volkanik patlama gibi olaylar heyelanın oluşumunda aktif rol oynasa da, insanların yer yüzeyinde yaptığı değişiklikler, aşırı yapılaşma ve bitki örtüsünün tahribi gibi etmenler de heyelanın oluşmasına zemin hazırlayan faktörler arasında yer alır.

Kimyasal Tehlikeleri:

Üniversite içerisinde kullanılan kimyasallar, öğrenci laboratuvarlarında kullanılan kimyasallar ve depolanan kimyasallar düşünüldüğünde kaçak, sızıntı, yayılım durumlarında zehirlenme, patlama vs. gibi acil durumlarıyla karşılaşılabilir.

Salgın:

Salgın, belli bir insan popülasyonunda, belli bir periyotta, yeni vakalar gibi görülen ancak önceki tecrübelerle göre beklenenden fazla etki gösteren hastalıklara denir.

Belli bir bölgede yayılan salgınlara epidemi, dünya çapında yayılan salgınlara pandemi denir.

Sabotaj:

Sabotaj, bilinçli ve kasıtlı olarak bir işi veya bir durumu bozup zarara yol açan harekette bulunma, baltalama demektir. İşyerleri, uğrayacağı sabotaj vakasıyla kısmen veya tamamen yıkılması, hasara uğratılması veya geçici bir süre için dahi olsa çalışmadan alıkonması gibi durumlar söz konusu olabilir.

2) ÖNLEYİCİ VE SINIRLANDIRICI TEDBİRLERİN ALINMASI

6331 sayılı İş Sağlığı ve Güvenliği kanununun Acil durumlar ile ilgili maddesine göre

MADDE 11 – (1) İşveren;

- a) Çalışma ortamı, kullanılan maddeler, iş ekipmanı ile çevre şartlarını dikkate alarak meydana gelebilecek acil durumları önceden değerlendirerek, çalışanları ve çalışma çevresini etkilemesi mümkün ve muhtemel acil durumları belirler ve bunların olumsuz etkilerini **önleyici** ve **sınırlandırıcı** tedbirleri alır

ifadesi yer almaktadır. Bu yüzden acil durum planları hazırlanırken önleyici ve sınırlayıcı tedbirler belirlenmelidir.

Önleyici tedbirler ile sınırlayıcı tedbirler birbirine karıştırılmamalıdır. Önleyici tedbirler acil durum meydana gelmeden önce alınacak tedbirleri ifade ederken, sınırlayıcı tedbirler ise acil durumun oluşmasının engellenemediği durumlarda bu acil durumun etkilerini sınırlandırıcı tedbirlerin alınması anlamına gelir. Örneğin, Örnek vermek gerekirse; acil durum olarak yangın belirlendiğinde, yangının önleyici tedbirlerinden biri kazanların periyodik kontrolüdür. Çünkü yangına sebebiyet verecek ekipmanlar muayene edilerek ve gerekli parçaların değiştirilerek yangın çıkması engellenmiş olur.

Sınırlandırıcı tedbir olarak da sprinkler yangın söndürme sistemi sayılabilir. Bu durumda yangın çıktıktan sonra sprinkler devreye girerek yangının yayılmasını engeller ve belirli bir alanda sınırlandırır.

Patlama ve Yangın:

Patlama

Önleyici Tedbirler

- Patlamadan korunma dokümanı hazırlanması
- Patlayıcı ortam oluşabilecek yerlerin patlayıcı ortam oluşma sıklığı ve kalıcılığı esas alınarak bölgeler halinde sınıflandırılması. Bu bölgelerde kullanılan elektrikli ve elektrikli olmayan tüm ekipman ve koruyucu sistemlerin uygun kategorilere göre seçilmesi
- Kazanların periyodik kontrolünün yapılması
- Kazan dairesi içine yetkili kişiler harici kişilerin girmesinin önlenmesi
- Gaz detektörü bulundurulması (gerekli işyerleri için)
- İşyerinde kullanılıyorsa gaz tüplerinin ve gaz hatlarının periyodik kontrolü
- Kullanılan kimyasal maddelerin uygun etiketlenmesi ve depolanması
- İşyerinde var ise laboratuvarlara yetkili kişi harici personelin girmesinin engellenmesi
- Kimyasal atıkların düzenli depolanması
- Havalandırma sistemi bulundurulması
- Kullanılan kimyasalların güvenlik bilgi formlarının bulundurulması

Sınırlayıcı Tedbirler

- CO, CO2 detektörleri bulundurulması
- Işıklı ve sesli alarm sistemi bulundurulması
- Acil durum vanaları (doğal gaz akışını kesmek için)
- Acil çıkışların ve söndürme ekipmanlarının gösterildiği tahliye planlarının işyerinde görünür şekilde asılı olması
- Yangın söndürme ekipmanlarının işyeri içerisinde doğru konumlandırılması
- Uygun standartlarda yangın söndürme ekipmanı bulundurulması ve periyodik kontrollerinin yapılması

Yangın

Önleyici Tedbirler

- Elektrik tesisatının periyodik kontrolü ve olası arıza durumunun derhal yetkili kişilerce giderilmesi
- Sigara içilebilen alanların sınırlandırılması ve bu alanların işaretlerle belirtilmesi
- Gaz detektörü bulundurulması (gerekli işyerleri için)
- İşyerinde kullanılıyorsa gaz tüplerinin ve gaz hatlarının periyodik kontrolü
- Paratonerin işlevsel hale getirilip periyodik kontrollerinin yapılması
- Elektronik cihazların fişlerinin mesai saatleri dışında prizden çekilmiş olması
- Kazanların periyodik kontrolünün yapılması
- Kazan dairesi içine yetkili kişiler harici kişilerin girmesinin önlenmesi

- Kullanılan kimyasal maddelerin uygun etiketlenmesi ve depolanması
- İşyerinde var ise laboratuvarlara yetkili kişi harici personelin girmesinin engellenmesi
- Kimyasal atıkların düzenli depolanması

Sınırlayıcı Tedbirler

- Duman detektörleri
- Yangınla mücadele ekibi oluşturulması
- Yangınla mücadele ekibine gerekli eğitimlerin verilmesi/aldırılması
- Periyodik yangın tatbikatı yapılması
- Yangın durumunda çabuk tahliye için uygun acil çıkış kapıları
- Acil çıkışların ve söndürme ekipmanlarının gösterildiği tahliye planlarının işyerlerinde görünür şekilde asılı olması
- Yangın söndürme ekipmanlarının işyeri içerisinde doğru konumlandırılması
- Uygun standartlarda yangın söndürme ekipmanı bulundurulması ve periyodik kontrolü
- Acil durum vanaları (doğal gaz akışını kesmek için)
- CO, CO2 detektörleri
- Işıklı ve sesli alarm sistemi

İlk Yardım Gerektiren Olaylar:

Önleyici Tedbirler

- Risk değerlendirmesi yapılması
- Çalışanlara iş ile ilgili gerekli eğitimlerin verilmesi
- Çalışanlara gerekli iş sağlığı ve güvenliği eğitimlerinin verilmesi
- Belirlenen zaman dilimlerinde çalışanların sağlık gözetimlerinin yapılması
- Ramak kala formları oluşturulması ve doldurulmasının sağlanması
- Çalışanların iş sağlığı ve güvenliği yönünden fikir ve önerilerinin alınması
- İş sağlığı ve güvenliği konusunda ödül sistemi getirilmesi
- Zemin, yol ve merdivenlerin mevzuatta/standartlarda belirlenen kriterlere uygun olması
- Termal konfor şartlarının mevzuatta/standartlarda belirlenen kriterlere uygun olması
- Çalışanlara güvenlik kültürü aşılması ile ilgili çalışmalar yapılması
- İşyeri içi güncel trafik planının bulundurulması

Sınırlayıcı Tedbirler

- İlk yardım ekibi oluşturulması
- İlk yardım personeline profesyonel ilkyardım eğitimi kaldırılması
- Eczacı dolapları bulundurulması ve kullanıma uygun içerikte olması
- Uygun kişisel koruyucu donanım temini
- Kişisel koruyucu donanımların çalışanlarca doğru kullanımının sağlanması
- Acil durum irtibat numaralarının görünür yerlerde asılı olması
- İşyeri otoparkına araçların nizami park edilmesi (ileri doğru çıkacak şekilde)

Deprem:

Depremi oluşmasını engelleme şansımız olmadığı için önleyici tedbir alamayız ancak olası bir depremde hasarın ve kaybın en aza indirilmesi için bazı sınırlayıcı tedbir alınabilir.

Sınırlayıcı Tedbirler

- Zemin güçlendirilmesi
- Ofis içerisindeki dolapların sabitlemesi
- İşyerinde devrilmesi muhtemel büyük araç gereç ve ekipmanların güvenli biçimde yerleştirilmesi
- İşyeri planlamasının deprem ve etkileri göz önünde bulundurularak yapılması
- Binanın deprem dayanıklılığının kontrolü
- Tüm çalışanların depremde yapılacaklar konusunda eğitim alması
- Acil çıkışların gösterildiği tahliye planlarının işyerinde görünür şekilde asılı olması
- Arama, kurtarma ve tahliye ekibi oluşturulması
- Arama, kurtarma ve tahliye ekibine deprem ile ilgili eğitim verilmesi/aldırılması
- Tatbikat yapılması

Sel:

Önleyici Tedbirler

- İşletmenin kurulum aşamasında dere yataklarına tesis yapılmamasına dikkat edilmesi
- İşyerinde bulunan yağmur suyu kanallarının kontrolü ve bakımlarının yapılması
- Bireysel ve kurumsal olarak ağaçlandırmaya önem verilmesi

Sınırlayıcı Tedbirler

- Kapalı alan işyerleri için pencere ve kapılar için "taşınabilir" engeller bulundurulması
- Olası sel durumunda elektrik ve su kaynaklarının kapatılması
- Afet sırasında ve sonrasında kullanılacak ekipmanların hazır bulundurulması
- Sel için belirlenmiş "güvenli yer" in gösterildiği tahliye planının işyeri içerisinde görünür yerlerde asılı olması
- Arama, kurtarma ve tahliye ekibi oluşturulması
- Arama, kurtarma ve tahliye ekibine sel ile ilgili eğitim verilmesi/aldırılması

Heyelan:

Önleyici Tedbirler

- Yerleşim alanlarında yeteri kadar yerbilimleri ve mühendislik araştırmaları yapılmalı
- Yerel yönetimler yeni yerleşim alanlarını belirlerken arazi çalışmaları ve değerlendirmeler yaptırarak, heyelana ve diğer afetlere maruz kalmış ve afetlerin beklenebilecek alanların belirlenmesiyle hazırlanacak duyarlılık haritaları yaptırması, bu haritalar aracılığıyla mühendislere, kent planlamacılarına yüksek riske sahip alanlardan kaçınılması konusunda veriler sunulması

Sınırlayıcı Tedbirler

- Derhal yerel yönetimle temasa geçilmesi.
- Heyelandan etkilenebilecek çevre bilgilendirilmesi.
- Yapılar boşaltılması
- Kapalı alandıysanız; binadan çıkmak ve heyelan bölgesinden uzaklaşmak için yeterli vaktiniz yoksa içeride kalın. Sağlam eşyaların altında ve ya yanında hayat üçgeni oluşturarak ÇÖK-KAPAN-TUTUN hareketini uygulayın.
- Açık alandıysanız; tehlike anında heyelan veya çamur akıntısının yolundan uzak durarak hemen mümkün olduğu kadar yükseklerle doğru uzaklaşın ve çevrenizde yaşayan insanları toprak kaymasına karşı uyarın. Çamur ve moloz akmasından kaçabilecek zamanınız veya etrafınızda arkasına saklanacağınız sağlam bir yapı yoksa ÇÖK-KAPAN-TUTUN hareketi ile başınızı ve boynunuzu koruyun.
- Radyo ve televizyon gibi kitle iletişim araçlarıyla size yapılacak uyarıları dinleyin
- Eşya almak için zarar görmüş binalara girilmesi

Kimyasal Tehlikeleri:

Önleyici Tedbirler

- Vanaların gaz sızıntısına karşı rutin kontrollerinin yapılması
- İşyeri için özel kimyasal depolama dolaplarının temin edilmesi
- Kimyasalların depolandığı bölümlerde sızıntıya yol açacak durumların engellenmesi, havalandırmanın uygun olması
- Kimyasalların özellik ve tehlikelerine göre uygun şekilde depolanması
- İzni olmayan çalışanların kimyasalların depolandığı alana girmesinin engellenmesi (kartlı giriş vb.)
- Gaz sirkülasyonunun sağlandığı borularda kaçak kontrolü

Sınırlayıcı Tedbirler

- Kimyasallar için çalışanlara uygun kişisel koruyucu donanım temini
- Kişisel koruyucu donanımları, çalışanların doğru şekilde kullanımının sağlanması
- Yangınla mücadele ve arama kurtarma tahliye ekipleri oluşturulması
- İlgili acil durum ekiplerine eğitimler verilmesi /aldırılması
- Olası kimyasal yayılımı veya sızıntısında işyerini çabuk tahliye edebilmek amacıyla tahliye planları oluşturulması
- Tahliye planlarının işyerinde görünür yerlerde asılı olması
- Gaz yayılımı durumlarında uygun yerlere uygun sayıda gaz detektörü yerleştirilmesi

Salgın:

Salgın türüne göre önleyici ve sınırlayıcı tedbirler değişebilir. Hatta salgının ülkedeki ve bölgedeki yayılma seyrine göre de değişiklik gösterebilir. Bu yüzden salgılar konusunda güncel kalmak ve duruma adapte olabilmek açısından Sağlık Bakanlığı, Valilik, YÖK vb. kurumların yönetmeliklere, genelgelere ve rehberler incelenerek aksiyon alınmalıdır.

Covid-19 pandemisi ile ilgili önleyici ve sınırlayıcı tedbirler Sağlık Bakanlığının Covid-19 Bilgilendirme Platformundan (<https://covid19.saglik.gov.tr/>) incelenebilir.

Sabotaj:

Önleyici Tedbirler

- Giriş çıkışların kontrollü yapılması
- Bina girişlerine X-Ray cihazı yerleştirilmesi
- Bina dışında ve içinde güvenlik kameralarının bulunması ve sürekli olarak takibi
- İşyerinde bir güvenlik biriminin oluşturulması
- Patlayıcı malzeme ve ekipmanların bulunduğu kısımlara girişin sınırlandırılması
- İşyerlerine dışarıdan gelen kişilerin kaydının tutulması, girişte kimlik alınması ve ziyaretçi kartı verilmesi

Sınırlayıcı Tedbirler

- Kolluk kuvvetleri ile derhal irtibata geçilmesi
- Acil durum sireni çalması
- Acil çıkışları gösteren tahliye planının görünür yerlerde asılı olması

Gıda Zehirlenmeleri:

Önleyici Tedbirler

- Gıda ürünlerinin son tüketim tarihlerinin kontrolünün yapılması
- Yemeklerin hijyenik koşullarda taşınması
- Yemek servisi yapılan tabak, çatal, tepsi vs. temiz tutulması
- Yemeklerden numune alınması
- Yemek servisi yapan personele eğitim verilmesi
- Tüm personele genel hijyen eğitimi verilmesi

Sınırlayıcı Tedbirler

- Acil durum irtibat numaraları listesinin görünür yerlerde asılı olması
- Yemek servisi yapan kişilerin uygun eldiven, bone, iş kıyafeti vb. kullanması

3) GÖREVLENDİRİLECEK KİŞİLERİN BELİRLENMESİ

İşyerlerinde Acil durumlar Hakkında Yönetmelik kapsamında işyerlerinde acil durumlara müdahale edebilecek eğitilmiş ve gerekli donanıma sahip destek elemanlarının acil durum ekiplerinde görevlendirilmesi gerekmektedir. Ekiplerde görev alacak destek elemanlarını seçerken dikkatli olunmalıdır. Zira ekiplere seçilen destek elemanları soğuk kanlı olabilecek, panik yapmadan acil duruma müdahale edebilecek ve yaşanan acil durumu yetkililere doğru bir şekilde aktarabilecek niteliklere sahip olmalıdır.

Yine ilgili yönetmelik kapsamında en az aşağıda yer alan acil durum ekipleri oluşturulmalıdır;

- Yangınla mücadele ekibi,
- Arama, kurtarma ve tahliye ekibi,
- İlk yardım ekibi.

Ekipler oluştururken işyerinin Tehlike Sınıfları Tebliğine göre belirlenen tehlike sınıfına göre uygun sayıda destek elemanı seçilmelidir. Çünkü işyerlerinin tehlike sınıfına göre görevlendirilecekleri destek elemanları sayısı değişiklik göstermektedir.

Yangınla mücadele, Arama, kurtarma ve tahliye ekipleri için gerekli destek elemanı sayısı aşağıdaki tablodaki gibidir.

TEHLİKE SINIFI	ÇALIŞAN SAYISI
Az Tehlikeli	Her 50 çalışan başına 1 Kişi
Tehlikeli	Her 40 çalışan başına 1 Kişi
Çok Tehlikeli	Her 30 çalışan başına 1 Kişi

İlkyardım ekibi için 29.7.2015 tarihli ve 29429 sayılı Resmi Gazete’de yayımlanarak yürürlüğe giren İlkyardım Yönetmeliği dikkate alınmaktadır. İlkyardım ekibi için gerekli destek elemanı sayısı aşağıdaki tablodaki gibidir.

TEHLİKE SINIFI	ÇALIŞAN SAYISI
Az Tehlikeli	Her 20 çalışan başına 1 Kişi
Tehlikeli	Her 15 çalışan başına 1 Kişi
Çok Tehlikeli	Her 10 çalışan başına 1 Kişi

Örneğin, Çok tehlikeli sınıfta yer alan 150 kişinin çalıştığı bir inşaat firmasında aşağıdaki tabloda yer alan sayıda personel ekiplerde görevlendirilmelidir.

Sektör	İnşaat
Tehlike Sınıfı	Çok Tehlikeli
Çalışan Sayısı	150 kişi
Yangınla Mücadele Ekibi	5 kişi
Arama, Kurtarma ve Tahliye Ekibi	5 kişi
İlkyardım Ekibi	15 kişi

Yönetmeliklerde minimum sayıda görevlendirilecek destek elemanı sayıları yer almaktadır. İhtiyaç duyulması halinde daha fazla destek elemanı görevlendirilebilir. 10’dan az çalışanı olan ve az tehlikeli

sınıfta yer alan işyerleri için bahsi geçen acil durum ekiplerinin görevlerini yapmak üzere 1 kişi görevlendirilmesi yeterli olacaktır.

Üniversite birimlerinde (bölüm, Yüksek Okul, MYO, Enstitü vb.) ihtiyaca göre Kriz Yönetim Ekibi, Haberleşme Ekibi, Enerji Kaynakları Ekibi gibi ekipler kurulabilir. Bu ekipler de yine tehlike sınıfına göre oluşturulmalıdır. Herk ekipte bir ekip başı olmalıdır. Ekip başı acil durum esnasında diğer ekip üyelerinin görevlendirilmesi ve koordinasyonundan sorumludur.

Acil durum ekiplerinde görevlendirilecek personellere hangi ekipte ve hangi görevde yer aldığı tebliğ edilmelidir. Ekiplerde görev alan personellerin unvanları, görevleri, çalıştıkları birim ve iletişim bilgileri tablo halinde acil durum panolarına asılmalıdır.

Sıra No	Adı Soyadı	Unvanı	Birimi	Ekipteki Görevi	Telefon No	İmza
1				Ekip Baş		
2				Üye		
3				Üye		

Ekip Üyelerinin Eğitimi

İş kazaları ve yaralanmalarda müdahale edecek ilkyardım ekibindeki personeller ilgili yönetmelik kapsamında il sağlık müdürlüğünün düzenlediği Temel İlkyardım Eğitimi tamamlaması ve belgelendirilmesi gerekmektedir. Yangınla mücadele ile arama, kurtarma ve tahliye ekiplerinin eğitimleri dışarıdan aldırılabilir veya iş güvenliği uzmanı veya işyeri hekimi tarafından verilebilir. İş güvenliği uzmanı veya işyeri hekimi tarafından bu eğitimler verildiği takdirde bu durum işveren ile eğitim verenlerce imzalanarak belgelendirilir.

Ekip üyelerinin Görevleri

Ekip Sorumlusu:

- Acil durum meydana gelmeden önce ekibin eğitimlerinin eksiksiz olup olmadığını, periyodik olarak tatbikatları planlanmasını sağlar ve tatbikatları izler, eksik gördüğü ekipman ve hususları işverenle paylaşarak giderilmesi için çalışır, tatbikat, kaza ve eğitimlerin kayıtlarının tutulmasını sağlar,
- Acil durumda kullanılacak ekipmanların (YSC, Yangın hortumu, hidrant, alarm sistemleri vb) bakımlarının düzenli bir şekilde yapılmasını takip eder ve her daim çalışır halde bulunması için gerekli kontrolleri planlar
- Acil durum anında ekibin sevk ve idaresini yapar, ekipler arasındaki koordinasyonu sağlar. İşverenle iletişimi sağlar. İşyeri dışından profesyonel ekiplerin işyerine ulaşmasından sonra gerekli bilgi akışını düzenleyerek onların direktiflerine göre hareket eder
- Acil durumdan sonra, varsa yaralıların hastaneye nakillerini, korunması gerekli evrak veya personelin durumlarının takibini, gerekli personel sayımını organize eder ve işverenle iletişim halinde olur

Arama, Kurtarma ve Tahliye Ekibi

- e) En hızlı şekilde teçhizatları ile birlikte yangın yerine ulaşır ve yangın söndürme ekibinden alınacak bilgiler ışığında arama ve kurtarma çalışmalarına başlar.
- f) Kendi can güvenliklerini tehlikeye atmadan yangın veya enkaz içerisinde kalan canlılara gerekli teçhizatı kullanarak ulaşmaya çalışır.
- g) Yangın içerisinde kurtarılması öncelikli malzemeler ve eşyalar varsa bunların yangın dışına çıkarılması çalışmalarını yapar.
- h) İtfaiye ekibi geldikten sonra itfaiye ekibine arama kurtarma çalışmalarında yardımcı olur.
- i) Yaşlı, engelli, hamile gibi özel politika gerektiren gruplarla acil durumlarda yardımcı olmak üzere bu ekipten bir sorumlu ilgilenir.
- j) Ekipte olanlar kendi can güvenliklerini kesinlikle tehlikeye atmamalıdır.

Yangınla Mücadele Ekibi

- a) Yangın çıktığını öğrenir öğrenmez ekip bası yangını itfaiyeye ve ilgili kişilere en kısa zamanda telefonla haber verir ve itfaiyeye yangın yerini tam adresini çıkış saatini ve yangının türünü bildirir.
- b) Yangın haberi ulaştığında, yangın yerine gelerek yangının ne tür yangın olduğunu belirleyerek iş yerindeki yangın söndürme malzemelerini kullanarak yangını söndürmeye ve kontrol altına almaya çalışır.
- c) Yangın içerisinde kalmış herhangi bir canlı belirlediklerinde arama, kurtarma ve tahliye ekibine bildirerek kurtarılmasını sağlar.
- d) İtfaiye ekibi geldikten sonra söndürme çalışmaları itfaiye ekibine bırakılır, yalnızca yardım istendiği durumlarda itfaiye ekibine yardımcı olunur.
- e) Yangın bölgesinin çevresini güvenlik şeritleriyle çevirerek, ilgisiz şahısların yangın bölgesine girmesini engeller.
- f) Gelecek itfaiye ve ambulans araçlarına yardımcı olmak amacıyla güzergâh üzerindeki araçların ve diğer engellerin kaldırılmasını sağlayarak yol gösterir.
- g) Yangın söndürüldükten sonra çevre güvenlik önlemlerini sürdürerek yangın yerinin temizlenmesini sağlanması ve diğer ekiplerle birlikte yangının çıktığı yer, çıkış nedeni, yangın söndürme çalışmaları, yangın sonrası maddi hasar ve diğer kayıplarla ilgili belirlenmesi ve rapor hazırlaması hususlarında yardımcı olur.

Koruma Ekibi

- a) Arama ve kurtarma ekipleri tarafından kurtarılan başta canlılar olmak üzere makine, teçhizat ve eşyaların korunmasından sorumludur.
- b) Kurtardıkları canlıların ilk yardımı için ilk yardım müdahale bölgesine taşınmasını sağlar.
- c) İtfaiye ekibi geldikten sonra itfaiye ekibine tahliye çalışmalarında yardımcı olur

İlkyardım Ekibi

- a) İlkyardım müdahalesi gerektiren acil durumlarda ilk müdahaleyi yaparak en seri şekilde en yakın sağlık merkezine gönderilmelerini sağlar.
- b) Olay yerine gelecek olan ambulans ve sağlık ekibine, ilkyardım ekibi yardımcı olur.
- c) Acil durumda profesyonel ekipler gelene kadar yaralının hayatta kalmasını sağlayacak ilk müdahaleyi yapmaktan sorumludur.

- d) Acil durumda diğerk çalışanların yaralıya zarar vermesini önlemekten sorumludur.
- e) Acil durum nedeniyle hastaneye sevk edilen personelin hangi hastanelere gönderildiğinin kayıtlarını tutulmasından, yönetime ve kriz masasına bu bilgileri vermekten sorumludur.

İletişim Ekibi

- a) Alarm ve haberleşme, tesiste bulunan alarm sistemi, telsiz, telefon aracılığıyla yürütülecektir. Yerleşke dışında çalışanlarla, kurumlarla telefon ile irtibat kurulacaktır. Telefon ile irtibat kurulamaması durumunda varsa, ulaşılabilirse polis telsizi ile resmi kurumlarla haberleşme yürütülmeye çalışılacaktır.
- b) Acil durumu ilk fark eden görevlinin telefonla, düdükle, sözle yerleşke içindeki çalışanları, ziyaretçileri uyarması, durumu iş sağlığı ve güvenliğine ve acil durum ekipler amirine ihbar etmesi, bildirmesi gerekir.
- c) Acil durumu ilk fark eden en yakın alarm butonuna basar.
- d) Acil durumlarda acil durum ekipler amiri ile acil durum ekipleri arasında etkili bir iletişim tesis edilir ve kesintisiz sürdürülür.

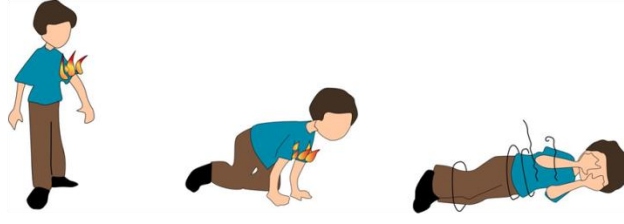
4) ACİL DURUM MÜDAHALE VE TAHLİYE YÖNTEMLERİNİN OLUŞTURULMASI

İşveren İşyerlerinde Acil Durumlar Hakkında Yönetmelik kapsamında işyerinde meydana gelebilecek olan acil durumlara nasıl müdahale edileceğini önceden belirlemelidir. Belirlenen müdahale yöntemleri eğitimlerde çalışanlara aktarılmalıdır.

Yangın:

Yangın oluştuğunda yapılacaklar aşağıdaki gibidir.

- Yangını gören personel telaşa kapılmadan çevresine haber vermeli ve yangın ihbar butonuna basmalıdır
- Eğer yangın küçük ve alevler müdahale edilebilir ölçülerde ise yangın söndürme ekibi tarafından yangın tüpü, yangın hortumu, yangın hidrantı vb. araçlar ile müdahale edilmelidir
- Eğer yangın mevcut imkânlar ile söndürülemeyecek kadar büyümüş ise itfaiye ekiplerine yangının açık adresini ve çeşidini (kimyasal, elektrik, bina vb.) bildirilmelidir
- Doğalgaz vanası, elektrik sigortaları, kapı ve pencereler kapatılmalıdır
- Ortamda yangının sıçrayabileceği yanıcı malzemeler uzaklaştırılmalıdır
- İtfaiye ekipleri gelene kadar eldeki imkânlar (yangın hortumu, yangın hidrantı vb.) kullanılmaya devam edilmelidir. Yangın söndürme ekibi üyeleri, itfaiye ekiplerine yardım etmelidir
- Bu işlemler yapılırken tahliye olan çalışanlar ve ekip üyeleri kendilerini tehlikeye atacak eylemlerden kaçınmalıdır
- Dumandan boğulmamak için yardım gelene kadar eğilerek ve sürünerek hareket edilmeli, ağız ve burun ıslak bez ya da mendille kapatılarak nefes alınmalıdır
- Kıyafetiniz alev almışsa, koşmadan yere yatarak yuvarlanılmalıdır. Battaniye türü örtüler alınarak alevler boğulmaya çalışılmalıdır



DUR

YAT

YUVARLAN

- Duman ve yanık kokusu gelen kapılar açılmamalı hatta kapılara dokunulmamalıdır
- Acil durum ekiplerinin talimatları çerçevesinde gösterilen doğrultuda acil çıkıştan çıkarak güvenli yere gidilmelidir. Burada yapılacak sayıma dâhil olunmalıdır.

YANGIN SÖNDÜRME TALİMATI

	Rüzgarı, istikametine göre arkana al.
	Önden tarayarak, yangının çıkış noktası, yani dip kısmına müdahale et.
	Damlama veya sızıntı noktasından, yani yukarıdan müdahale et.
	Mevcut yangın söndürme cihazlarını aynı anda değişik yönlerden kullan.
	Yangının tamamen söndüğüne emin olmadan yangın mahallini terketme.
	Kullanılmış yangın söndürme cihazlarını diğerlerinden ayırarak dolun ve bakımını sağlamak.



SÖNDÜRME MADDESİ	A (KATI)	B (SIVI)	C (GAZ)	D (METAL)	100V' a KADAR ELEKTRİK
Su	X				
Köpük	X	X			
ABC Tozu	X	X	X		
BC Tozu		X	X		X
CO ₂		X	X		X
Halon ve Alternatifleri		X	X		
D Tozu				X	

Patlama:

Patlama olayı meydana geldiğinde yapılacaklar

- Telaş yapılmamalıdır. Acil durum butonuna basılmalıdır.
- Patlama ve yaralılar hakkındaki gerekli bilgileri itfaiye ve acil durum servislerine bildirilmelidir
- Çalışanlar paniğe yol açmadan acil çıkış kapılarına yönlendirilmeli ve acil durum toplanma alanlarında toplanılarak sayım yapılmalıdır.
- Doğalgaz vanaları ve elektrik sigortaları kapatılmalıdır. Yanıcı kimyasallar ortamdan uzaklaştırılmalıdır
- Patlama sonucu bir yangın oluşumu var ise itfaiye ekipleri gelene kadar yangın söndürme ekibi mevcut imkânlar ile yangına müdahale etmelidir
- Olayın gerçekleştiği alanda öncelikle canlılar daha sonrasında değerli evrak ve eşyalar kurtarılmalıdır
- Yaralı var ise ilkyardım uygulanmalıdır.
- Bu işlemler yapılır iken acil durum müdahale ekipleri üyeleri kendilerini risk atmamalıdır

YANGIN

İŞVEREN

ÖĞRENCİ/ZİYARETÇİ

Acil durum ekiplerinin koordinasyonunu sağla

Sakin ol

EVET

İmkânlar yangını söndürmek için yeterli mi?

HAYIR

Söndürme Ekibi

İtfaiyeyi ara
110

En yakın alarm butonuna bas

Sesli olarak etrafındakileri uyar

Kendine zarar vermeden ilk müdahaleyi yap

Yangına müdahale et

Binadakilerin toplanma bölgesine tahliyesini sağla

Güvenlik Birimini ara

Toplanma bölgesinde sayımı yap

En yakın acil çıkış kapısından binayı terk et

EVET

Eksik var mı?

HAYIR

Üniversite Güvenlik Birimini ara

Arama - Kurtarma Ekibini Yönlendir

Tehlike geçinceye kadar bekle

Toplanma bölgesinde sayımı bekle

EVET

Yaralı var mı?

HAYIR

İlkyardım Ekibi

Koruma Ekibi

Güvenli bölgeye taşı

Kurtarılabilecek önemli eşyaları kurtar

İlk müdahaleyi yap

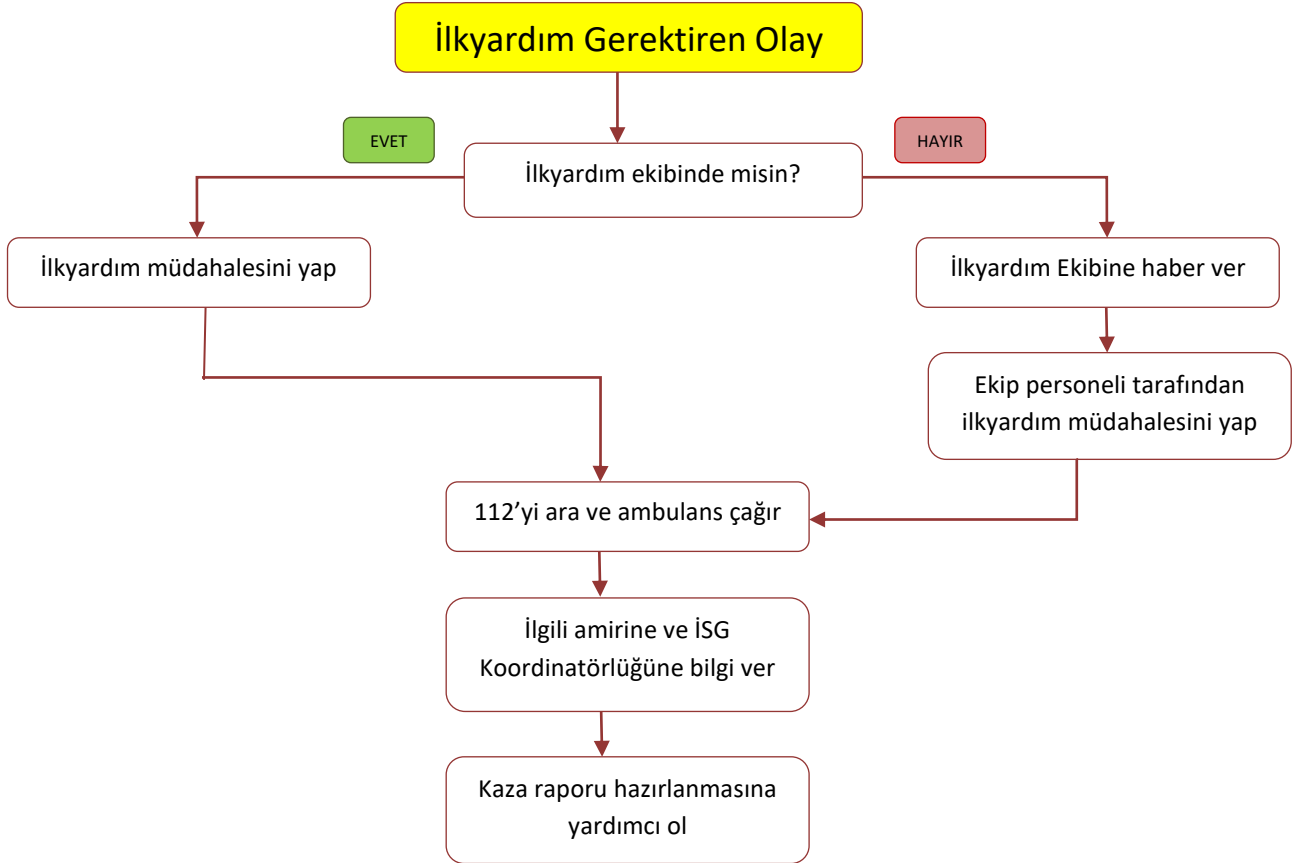
Kaza inceleme ekibini kur

En yakın sağlık kuruluşuna sevk et

Hasar tespiti ve raporlama

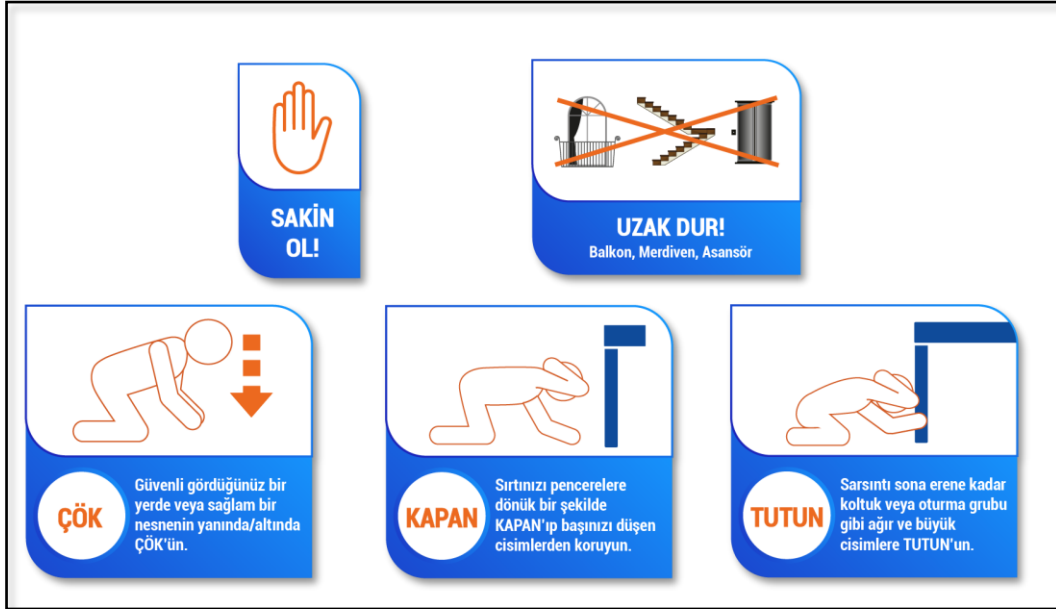
İlk yardım Gerektiren Olay:

- İş kazasına uğrayan personele derhal ilk yardım Eğitimi almış kişilerden en yakında olan kişi tarafından ilk müdahale yapılmalıdır.
- İş kazasına uğrayan personele ilk müdahalesi yapıldıktan sonra acil müdahale ve tedavisi için en yakın sağlık kuruluşuna başvurusu sağlanmalıdır.
- Olay en az olayı gören iki personelin ifadeleri doğrultusunda "İŞ KAZASI TESPİT TUTANAĞI" birim amiri tarafından imza altına alınarak üst yazı ile ilgili birimlere (Personel Daire Başkanlığı, İSG Koordinatörlüğü, Rektör ve İSG'den sorumlu Rektör Yardımcısı) iletilmelidir.



Deprem:

Deprem sırasında bulunduğunuz yere göre farklı davranış şekilleri uygulamanız gerekebilir. Bu doğru davranışların ortak amacı bize zarar verecek eşyalardan korunmak ve sakin olmayı sağlamaktır. **Yat-Kapan-Tutun**, **Yat-Korun-Tutun**, **Çömel-Kapan-Tutun** ve **Cenin Pozisyonu** gibi pozisyonların hepsinde ortak nokta hedef küçültmektir. **Çök-Kapan-Tutun**, dünya genelinde kabul görmüş en kolay korunma yöntemi olarak gösterilir. Binanın çökmesi durumunda hangi davranışı uygulasanız uygulayın hayatınızı kurtarmaz. Önemli olan sağlam binalarda ve bizlere zarar vermeyecek ortamlarda bu davranışı uygulamaktır.



DEPREM

Deprem anında etrafını sesli olarak uyar

Elektrik ve gazı kes

HAYIR

EVET

Dışarıya açılan kapıya yakın mısın?

Makine ve ekipmandan uzaklaş ve en yakın ilk korunma bölgesine yönel Çök-Kapan-Tutun uygula

Hızlı ve güvenli bir şekilde bulunduğun yerden uzaklaş

İlk sarsıntı geçti mi?

HAYIR

EVET

Düşebilecek cisimlerden korunarak, binayı terk et

Korunma bölgesinde kalmaya devam et
Çök-Kapan-Tutun uygula

Deprem geçti mi?

EVET

HAYIR

Toplanma bölgesine git

Korunma bölgesinde kalmaya devam et
ve Çök-Kapan-Tutun uygula

Acil durum ekibinde misin?

EVET

HAYIR

Yaralı araştırması yap, gerekirse ilk yardım uygula

Toplanma bölgesinde kalmaya devam et

Kaza, yangın, sızıntı, vb. durumlar var mı?

EVET

HAYIR

Acil durum planlarına göre hareket et

Panik yapmadan yeterli bilgiye ulaşıncaya kadar çevre güvenliğini sağla

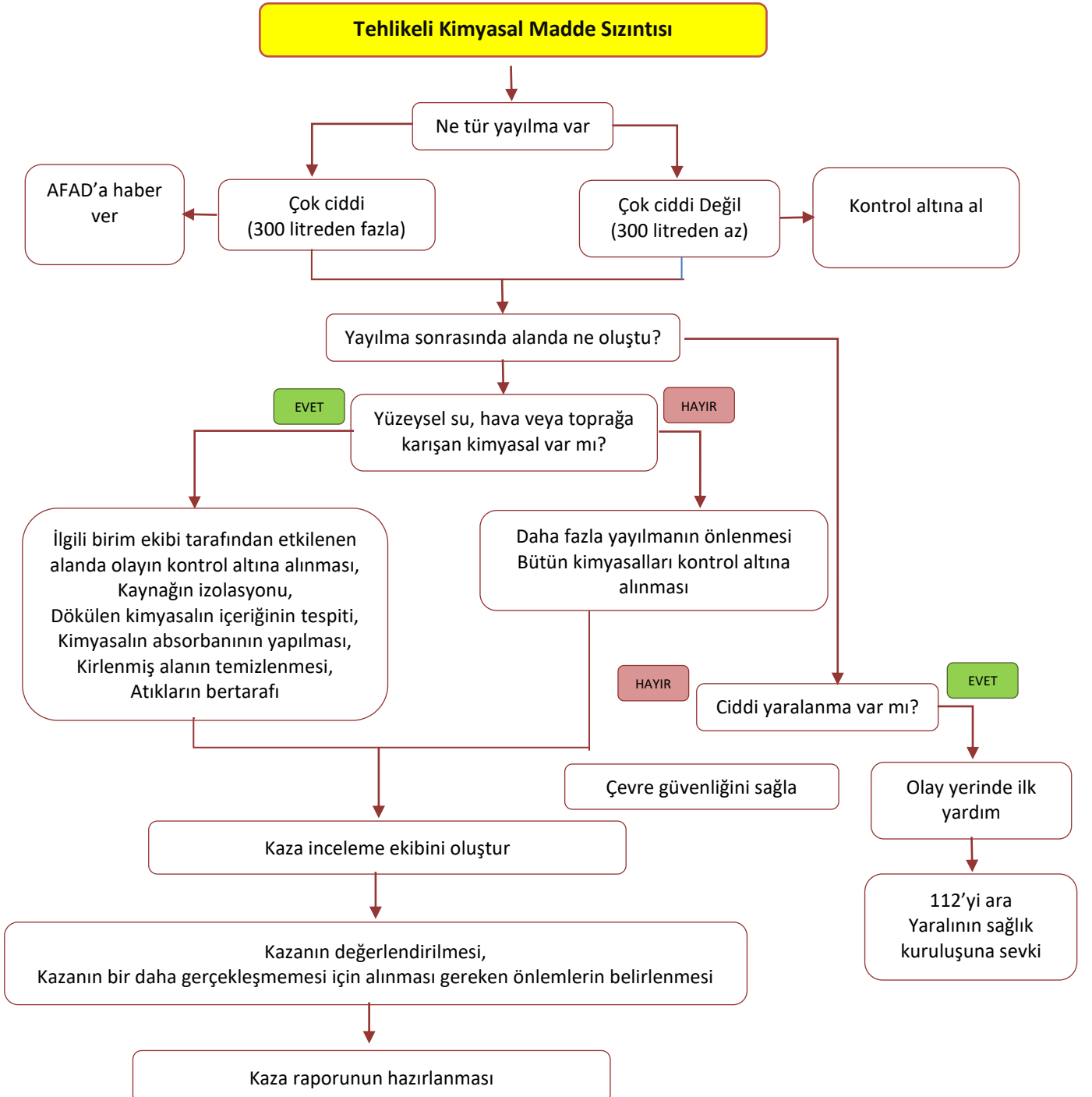
Etki geçtikten sonra hasar araştırması yap

Olay ile ilgili rapor ve tutanak hazırla

Hasar raporu

Kimyasal Tehlikeleri:

- Sıfır atık birimine haber veriniz
- Öncelik olarak devam eden sızıntı varsa engellenmelidir.
- Sızıntı çok ciddi boyutlarda ise AFAD ekiplerine haber verilmelidir
- Sızıntı ciddi boyutlarda değil ise olay yeri ve sızıntı kontrol altına alınmalıdır
- Talaş ile üzerini örterek kimyasalın yayılmasını önleyin. Kimyasal emdikten sonra kirli talaşı tehlikeli atık konteynırına atılmalıdır
- Kimyasal malzeme dökülen faaliyet noktasındaki makineler durdurulmalıdır
- Dökülen kimyasalların kanalizasyona gitmesi engellenmelidir
- Dökülen kimyasalların alev almasını sağlayacak her türlü malzeme uzaklaştırılmalıdır
- Kimyasala maruz kalan personel ya da öğrenci var ise ilkyardım ekibine haber verilmeli ve müdahale yapılmalıdır
- Çevre temizliği ve atık bertarafı çevre mevzuatına göre yapılmalıdır.



Sel:

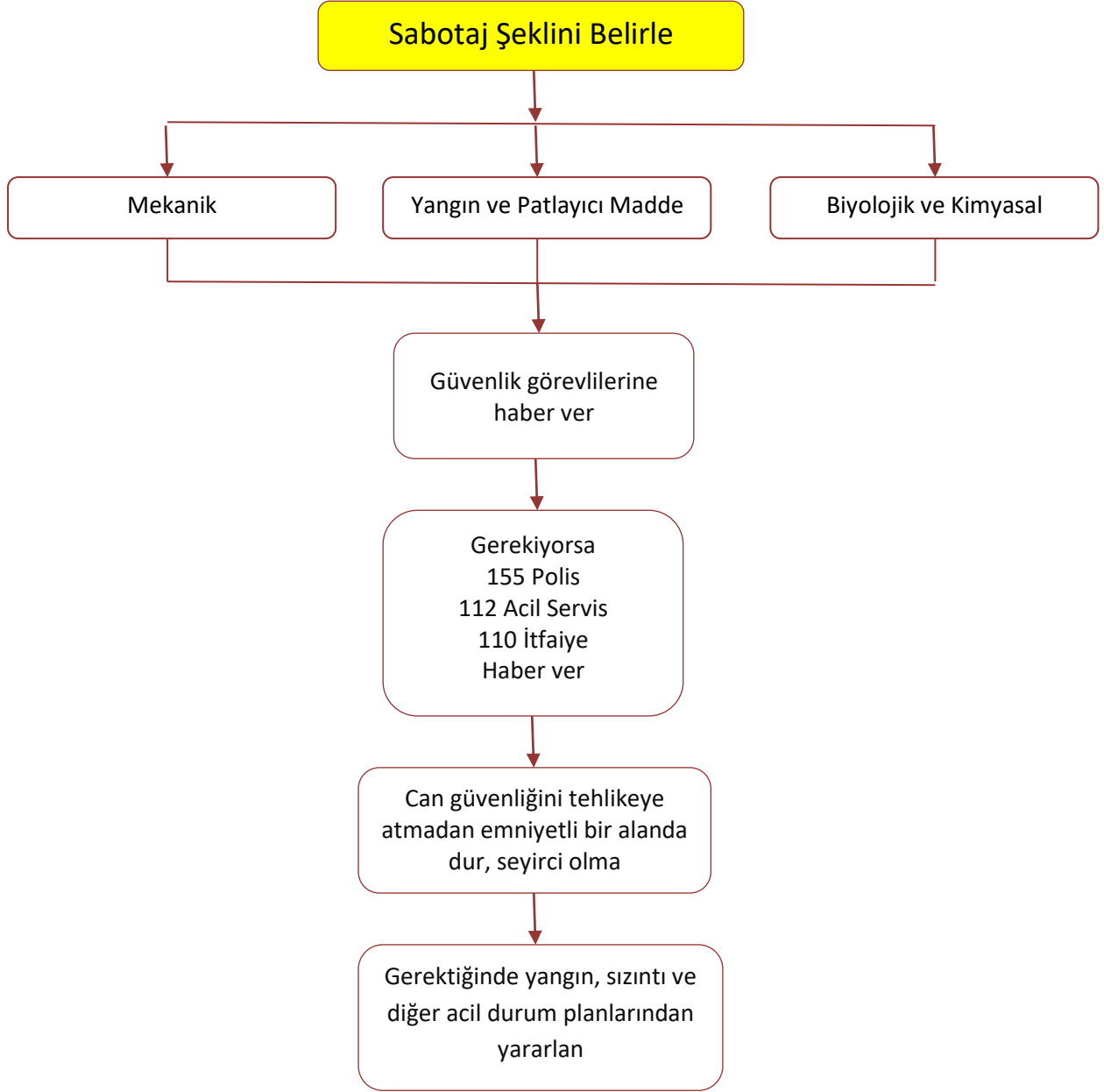
Sel başladığında ise;

- Sakin olunmalı
- Çalışanlara haber verilmelidir ve Acil durum butonuna basılmalıdır
- Vanalar kontrol edilmeli ve borularda kaçak olup olmadığı kontrol edilmelidir
- Doğal gaz ve elektrik tesisatı kapatılmalıdır ve Elektrik kaynaklarından uzak durulmalı, elektrik çarpabilir.
- İtfaiye ve gerekli diğer servislere haber verilmelidir
- Sel sularının işyerine girme ihtimaline karşı açık olan pencere ve kapılar kapatılmalıdır
- Binada gaz sızıntısı olduğunu düşünüyorsanız, herhangi bir türde elektrikli alet ve ışık kullanmayın. Işığa ihtiyacınız olduğunda pilli fener kullanın
- Mümkün ise değerli eşya ve ekipmanlardan taşınabilir olanlar güvenli bir yere taşınmalıdır
- Mümkünse biriken sular kanalizasyona doğru yönlendirilmelidir
- Sel sırasında araç içindeyseniz asla su ile kaplı yoldan gitmeye çalışılmamalı
- Sel için önceden belirlenmiş güvenli yere aram, kurtarma ve tahliye ekiplerinin talimatlarına uyarak gidilmeli ve burada sayıma katılım sağlanmalıdır

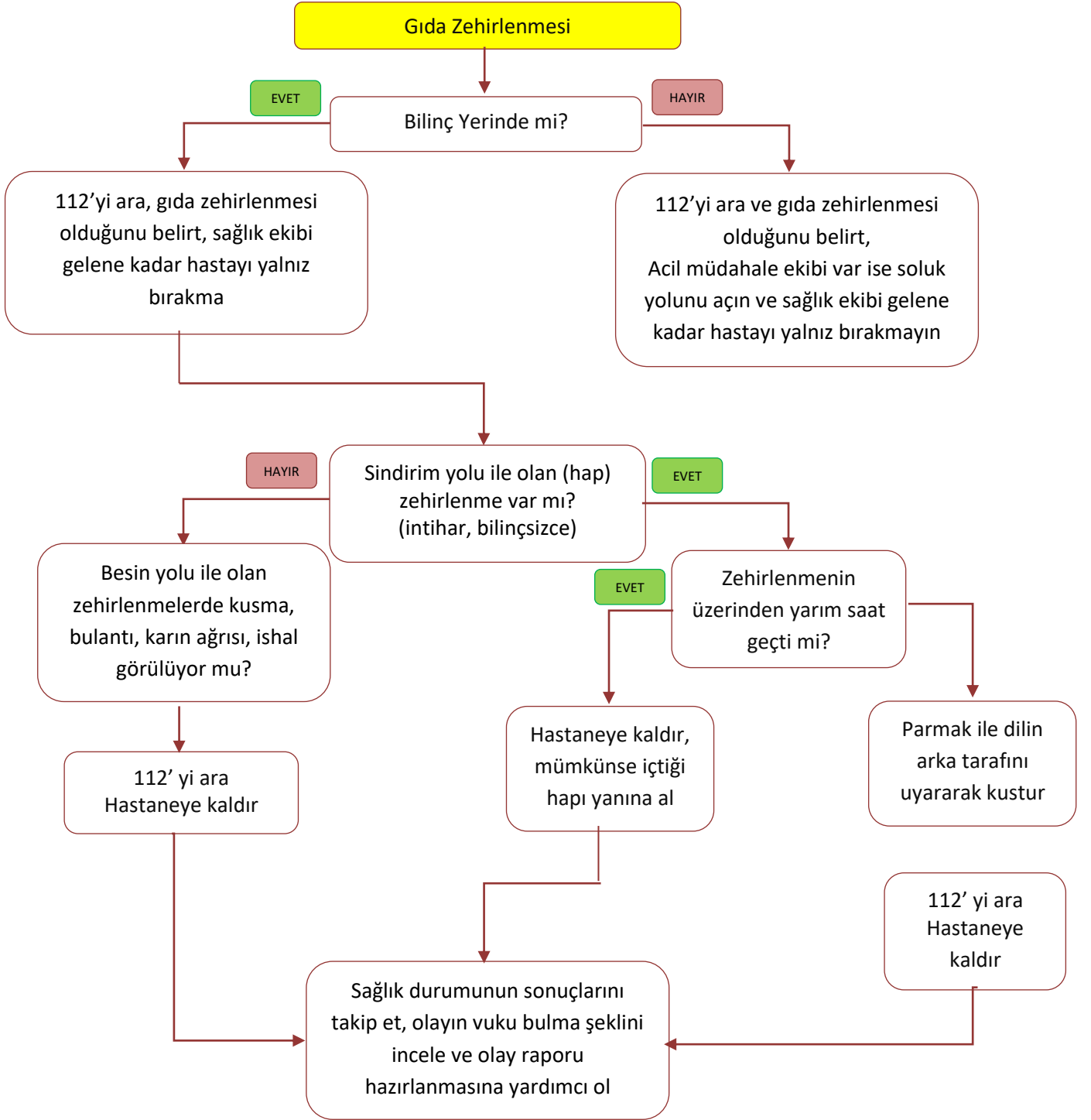
Heyelan:

- Sakin olunmalı
- Eğer kapalı alandıysanız içeride kalınmalı
- Sağlam eşyaların altında ve/veya yanında ÇÖK-KAPAN-TUTUN hareketi uygulanmalı ve hareket sona erinceye kadar yerinizden ayrılmayın
- Eğer dışarıdaysanız heyelan veya çamur akıntısının hareket yolunda durulmamalı
- Çevrenizdeki insanları da uyararak heyelanın hareket yolundan uzaklaşılmalı ve mümkün olduğu kadar yükseklerle çıkılmalı
- Heyelan veya çamur akıntısından kaçabilecek zamanınız veya etrafınızda arkasına saklanabileceğiniz sağlam bir şey yoksa olduğunuz yerde ÇÖK-KAPAN-TUTUN hareketini yaparak baş ve boyun korunmalı

Sabotaj:



Gıda Zehirlenmeleri:



5) TATBİKAT

1. Hazırlanan acil durum planının uygulama adımlarının düzenli olarak takip edilebilmesi ve uygulanabilirliğinden emin olmak için işyerlerinde yılda en az bir defa olmak üzere tatbikat yapılır, denetlenir ve gözden geçirilerek gerekli düzeltici ve önleyici faaliyetler yapılır. Gerçekleştirilen tatbikatın tarihi, görülen eksiklikler ve bu eksiklikler doğrultusunda yapılacak düzenlemeleri içeren tatbikat raporu hazırlanır.
2. Gerçekleştirilen tatbikat neticesinde varsa aksayan yönler ve kazanılan deneyimlere göre acil durum planları gözden geçirilerek gerekli düzeltmeler yapılır.
3. Birden fazla işyerinin bulunduğu iş merkezleri, iş hanlarındaki işyerlerinde tatbikatlar yönetimin koordinasyonu ile yürütülür.

6) DOKÜMANTASYON

1. Acil durum planı aşağıdaki hususları kapsayacak şekilde dokümente edilir:
 - a) İşyerinin unvanı, adresi ve işverenin adı.
 - b) Hazırlayanların adı, soyadı ve unvanı.
 - c) Hazırlanıldığı tarih ve geçerlilik tarihi.
 - ç) Belirlenen acil durumlar.
 - d) Alınan önleyici ve sınırlandırıcı tedbirler.
 - e) Acil durum müdahale ve tahliye yöntemleri.
 - f) Aşağıdaki unsurları içeren işyerini veya işyerinin bölümlerini gösteren kroki:
 - Yangın söndürme amaçlı kullanılacaklar da dâhil olmak üzere acil durum ekipmanlarının bulunduğu yerler.
 - İlk yardım malzemelerinin bulunduğu yerler.
 - Kaçış yolları, toplanma yerleri ve bulunması halinde uyarı sistemlerinin de yer aldığı tahliye planı.
 - Görevlendirilen çalışanların ve varsa yedeklerinin adı, soyadı, unvanı, sorumluluk alanı ve iletişim bilgileri.
 - İlk yardım, acil tıbbi müdahale, kurtarma ve yangınla mücadele konularında işyeri dışındaki kuruluşların irtibat numaraları.
2. Acil durum planının sayfaları numaralandırılarak; hazırlayan kişiler tarafından her sayfası paraflandı, son sayfası imzalanır ve söz konusu plan, acil durumla mücadele edecek ekiplerin kolayca ulaşabileceği şekilde işyerinde saklanır.
3. Acil durum planı kapsamında hazırlanan kroki bina içinde kolayca görülebilecek yerlerde asılı olarak bulundurulur.

7) ACİL DURUM PLANININ YENİLENMESİ

1. İşyerinde, belirlenmiş olan acil durumları etkileyebilecek veya yeni acil durumların ortaya çıkmasına neden olacak değişikliklerin meydana gelmesi halinde etkinin büyüklüğüne göre acil durum planı tamamen veya kısmen yenilenir.
2. Birinci fıkrada belirtilen durumlardan bağımsız olarak, hazırlanmış olan acil durum planları; tehlike sınıfına göre çok tehlikeli, tehlikeli ve az tehlikeli işyerlerinde sırasıyla en geç iki, dört ve altı yılda bir yenilenir.

ACİL TELEFONLAR

Üniversite

ADI SOYADI	İŞLETMEDEKİ GÖREVİ	DAHİLİ	CEP TELEFONU
Faruk Ayan	Güvenlik Amiri	1024	5xx xxx xx xx

Üniversite Çevresi

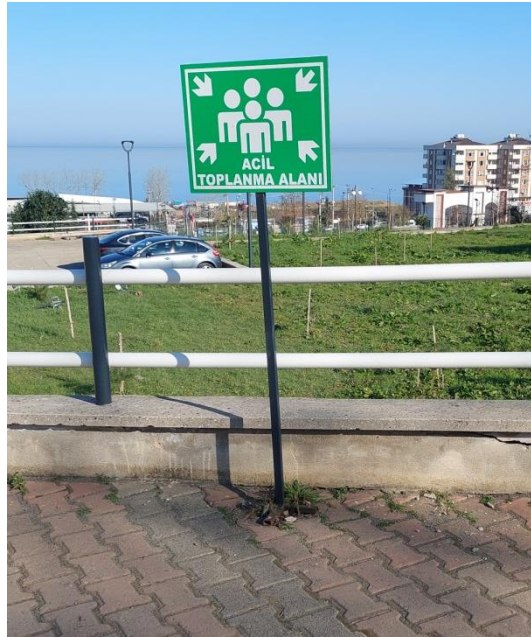
KOMŞU KURUMLAR/İŞLETMELER	TELEFON NUMARALARI
Jandarma	0462 248 1525

Ulusal Acil Durum Numaraları

Kurum	Numara
Ambulans	112
İtfaiye	110
Polis	155
AFAD	122
Jandarma	156
Doğalgaz	187
Zehir Danışma	114

ACİL DURUM TOPLANMA ALANLARI

Acil durum toplanma alanları önceden belirlenmiş, tehlikeden uzak bölgelerde bulunan ve tahliye sonrasında tehlike geçene kadar insanları toplanacağı bölgelerdir. Acil durumlarda burada toplanan insanların koordinasyonunu sağlayacak ve sayım yapacak sorumlu bir destek elemanı görevlendirilmelidir.



KROKİLER VE YERLEŞİM PLANLARI

Acil durum alanları toplanma merkezleri, yangın hidrantları, yangın tesisatı pompa grubu ve su depolarının yer aldığı noktaları gösteren kampüs krokilerinin acil durum planlarında yer alması gerekmektedir.

Kampüs Krokileri bu alana yerleřtiriniz

Üniversite içerisinde bulunan binalarda katlara ait yerleşim planları ilgili katlara asılmalıdır. Kat yerleşim planlarında yangın söndürme cihazlarının, yangın dolaplarının, acil çıkış kapılarının, ecza dolaplarının, ilkyardım çantalarının ve sedyelerin yerleri gösterilmelidir.

ECZA DOLAPLARI VE İLKYARDIM ÇANTALARI

Aniden hastalanan veya kazaya uğrayan kişiye yapılacak ilk müdahalede kullanılmak için içerisinde çeşitli ilk yardım malzemelerinin bulunduğu çantadır. İlk yardım çantası, kullanıldığı yere göre değişik büyüklükleri olan, darbelere dayanıklı malzemeden imal edilmiş kutudur.

İlkyardım çantaları daima en kolay ulaşılabilen yerlerde bulunmalıdır. İlk yardımcının zaman kaybetmeden ulaşacağı fakat çocukların ulaşamadığı yükseklikte bir yerde olmalıdır. Kilitlemek uygulamayı geciktirebilir.

İlk yardım çantaları, zaman zaman kontrol edilmeli ve eksikleri tamamlanmalıdır. Artık ilaçlardan oluşan ilk yardım çantaları ya da kutuları hiç bir zaman amaca ulaştırmaz. İlaçlar, ilk yardım aracı ve gereci değildir. Bilinçsiz uygulanması da ölümle sonuçlanabilir.

Ecza dolabında bulunması gerekenler

- Hidrofil pamuk paketi
- Steril gaz bezi
- Sargı bezleri
- Elastik bandaj
- Yara bandı
- Üçgen Bandaj
- Çengelli iğne

- Tıbbi Eldiven
- Plaster
- Makas
- Termometre
- Turnike
- Alüminyum Yanık Örtüsü
- Betadin gibi antiseptik çözeltiler
- Oksijenli su